

Analiza serviciilor medicale, a personalului și a dotărilor cu echipamente medicale în secțiile de nou născuți și obstetrică.

Coordonare: Gabriela Alexandrescu,

Președinte Executiv Organizația Salvați Copiii

Dr. Alin Stănescu, IOMC-consultant de specialitate

Dr. Ilinca Gussi-consultant de specialitate

Ciprian Grădinaru, sociolog

Andra Stoian, psiholog

Manuela Dănescu



CUPRINS

Introducere	3
Cap. 1. Servicii medicale	5
Paturi pentru nou născuți, terapie intensivă și obstetrică	5
Săli de naștere și de operații cezariene	5
Săli de naștere	5
Nașteri și cezariene	6
Cap. 2 Personal	10
Linii de gardă	14
Cap. 3. Acces la hematologie, biochimie , determinări de gaze si ioni, ecografii, electrocardiograme și transfuzie sanguină	18
Cap. 4. Dotarea cu echipamente medicale	20
Echipamente disponibile	20
Vârsta medie a celor mai vechi echipamente	21
Cap. 5. Diverse	22
Propuneri frecvente pentru creșterea calității serviciilor medicale	22
Concluzii	28
Propuneri	28



INTRODUCERE

În vederea elaborării unui plan de intervenție pentru implementarea Strategiei Naționale de Sănătate 2014-2020, capitolul Sănătatea Mamei și Copilului, Grupul de lucru pentru sănătatea mamei, femeii și copilului organizat pe lângă Direcția Generală de Asistență Medicală și Sănătate Publică în cadrul Ministerului Sănătății, în parteneriat cu Organizația Salvați Copiii, a întocmit și aplicat maternităților din țară un chestionar în scopul evaluării accesului la servicii, dotării cu echipamente și încadrării cu personal a tuturor unităților sanitare ce îngrijesc nou născuți.

Chestionarul conține întrebări privind serviciile medicale, personalul și dotarea cu echipamente medicale în secțiile de nou născuți și obstetrică pentru anul 2014, împărțite în cinci capitole distincte: cap 1. Servicii medicale, cap 2. Personalul medical, cap. 3 Acces la investigații de laborator, paraclinice și servicii de transfuzie sanguină, cap. 4. Dotarea cu echipamente medicale și cap 5. Diverse.

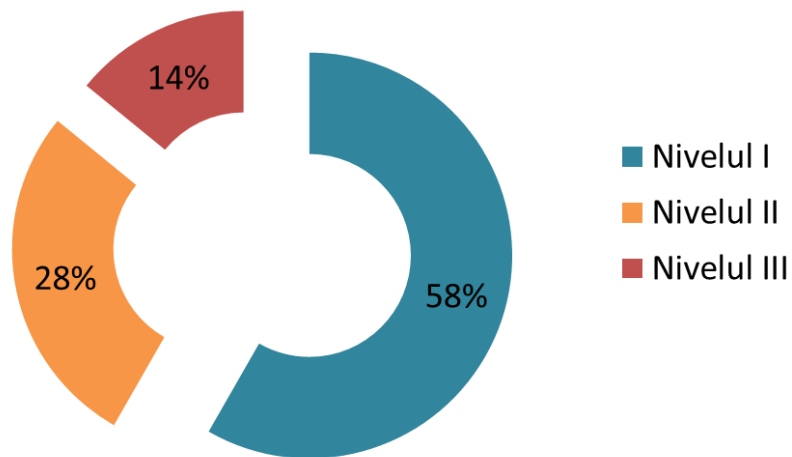
Chestionarul a fost transmis tuturor direcțiilor județene de sănătate publică, care l-au transmis, la rândul lor, tuturor spitalelor care au organizat secții de nou născuți și obstetrică. Au răspuns la chestionar un număr de 163 spitale, dintre care 10 au răspuns doar la câteva întrebări. Deoarece cea mai mare parte a spitalelor au completat chestionarul lăsând unele dintre întrebări fără răspuns sau nu au dat răspunsuri valide pentru întrebare, au fost filtrate la fiecare întrebare non răspunsurile și, după caz, valorile 0, iar în cadrul analizei este precizat de fiecare dată numărul spitalelor care au răspuns la întrebare.

Conform *Ordinului Ministrului Sănătății și Familiei 910/18.11.2002 privind criteriile de ierarhizare a secțiilor de spital de specialitate obstetrică, ginecologie și neonatologie, cu modificările și completările ulterioare*, unitățile de ginecologie, obstetrică și neonatologie (UGON) sunt ierarhizate, în funcție de competențe, pe patru niveluri: nivelul 0, nivelul I (a și b), nivelul II (a și b) și nivelul III, care reprezintă maternitatea regională. Chestionarul a fost transmis unităților de nivel I, II și III. Ele sunt ierarhizate *prin Ordinul Ministrul Sănătății Publice nr.1881/2006 privind ierarhizarea unităților spitalicești, a secțiilor și compartimentelor de obstetrică-ginecologie și neonatologie, actualizat în anul 2012*.

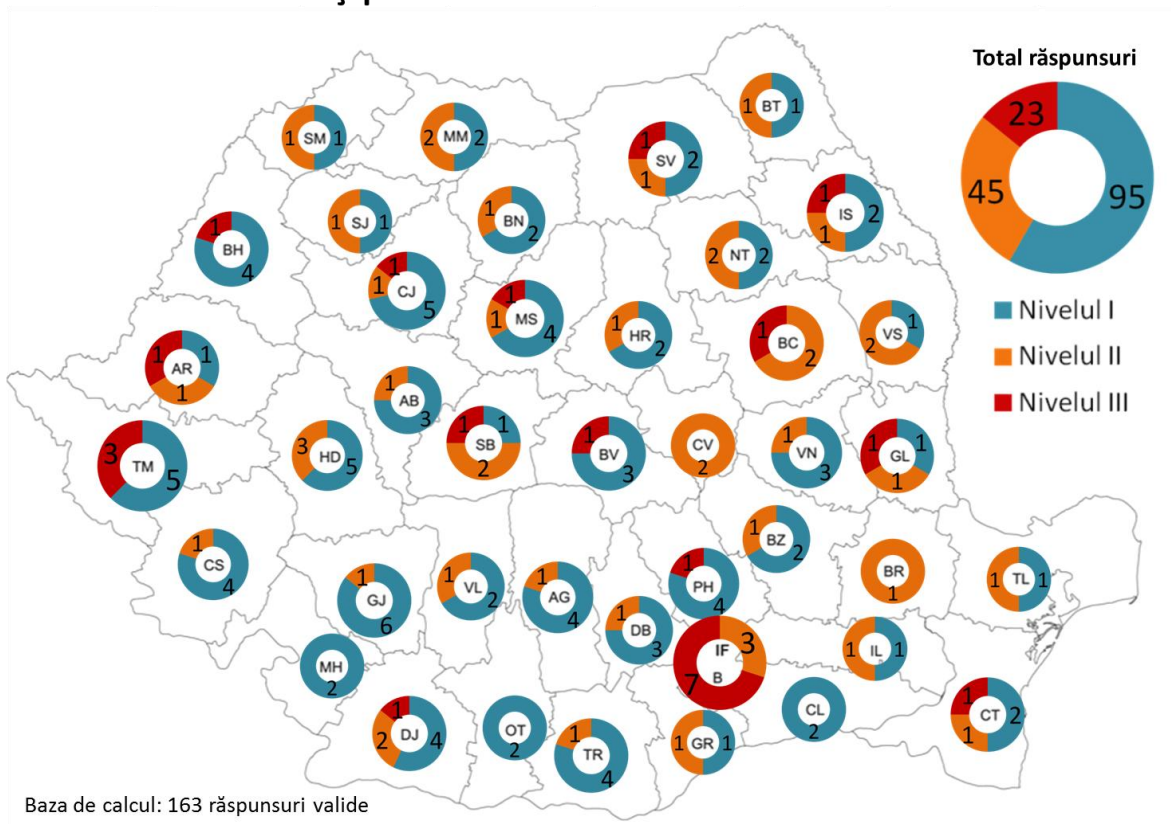


Clasificare maternități (potrivit MS)

procent din total răspunsuri valide



Număr maternități pe niveluri



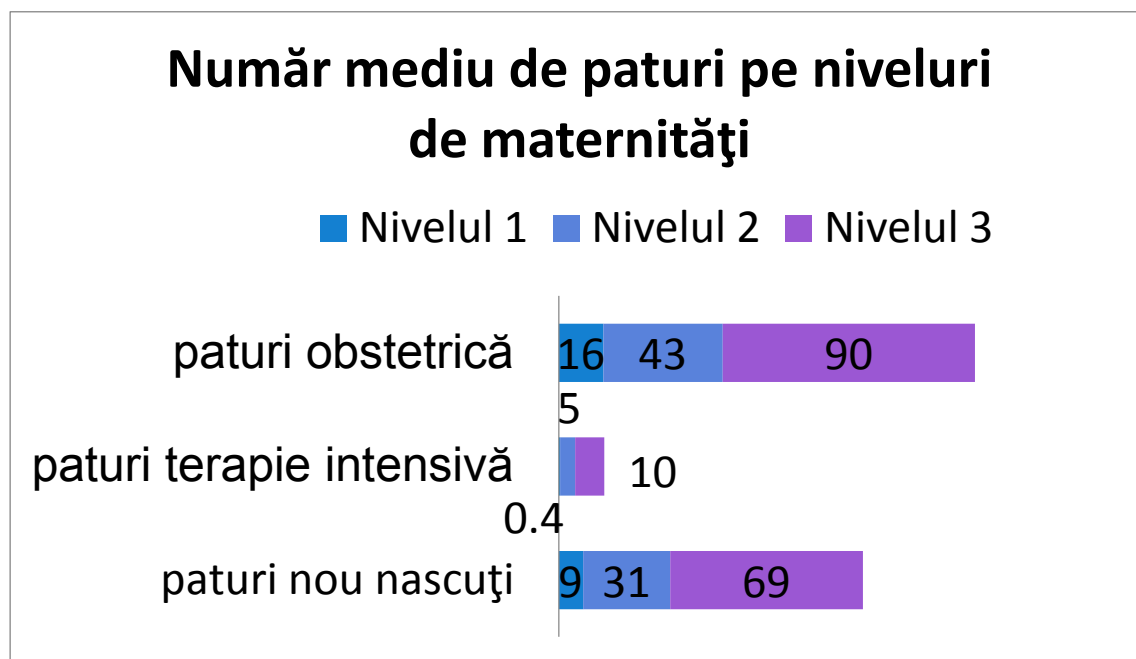


CAP. 1. SERVICII MEDICALE

PĂTURI PENTRU NOU NĂSCUȚI, TERAPIE INTENSIVĂ ȘI OBSTETRICĂ

În cele 153 de Spitale care au răspuns la aceasta întrebare, există un număr mediu de 9 paturi pentru nou-născuți la nivelul I, 31 la nivelul 2 și 69 la nivelul 3.

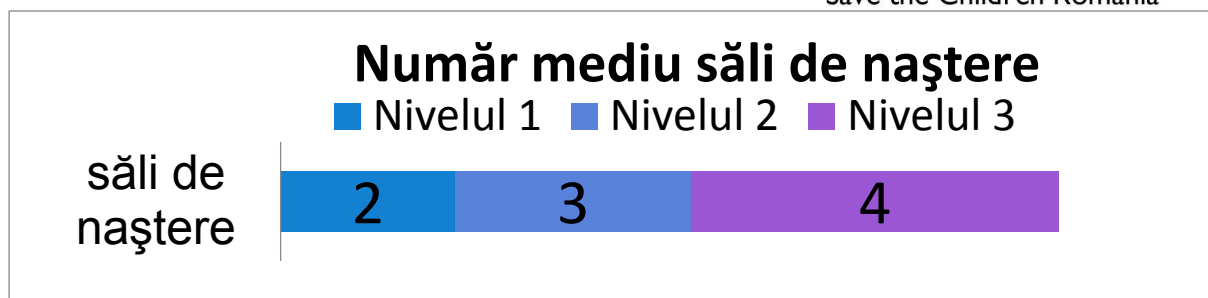
Media numărului de paturi de terapie intensivă pe niveluri este subunitară la nivelul I (0,4) și de 5 paturi pentru nivelul II. Un număr de 16 paturi de obstetrică sunt în medie la nivelul I, deși ordinul *Ordinului Ministrului Sănătății și Familiei 910/18.11.2002* prevede un minim de 25 de paturi, 43 de paturi pentru nivelul 2 și 90 la nivelul 3.



SĂLI DE NAȘTERE ȘI DE OPERAȚII CEZARIENE

SĂLI DE NAȘTERE

Chestionarul a inclus în aceeași întrebare „număr de săli de naștere (mese de naștere)”, pornind de la premiza, corectă în teorie, că în fiecare sală există o singură masă. În practică, s-a observat din analiza chestionarelor completate că unele spitale au mai multe mese într-o singură sală. Numărul mediu de săli de naștere pe nivele este de 2 săli la nivelul I, 3 săli la nivelul 2 și 4 săli la nivelul 3

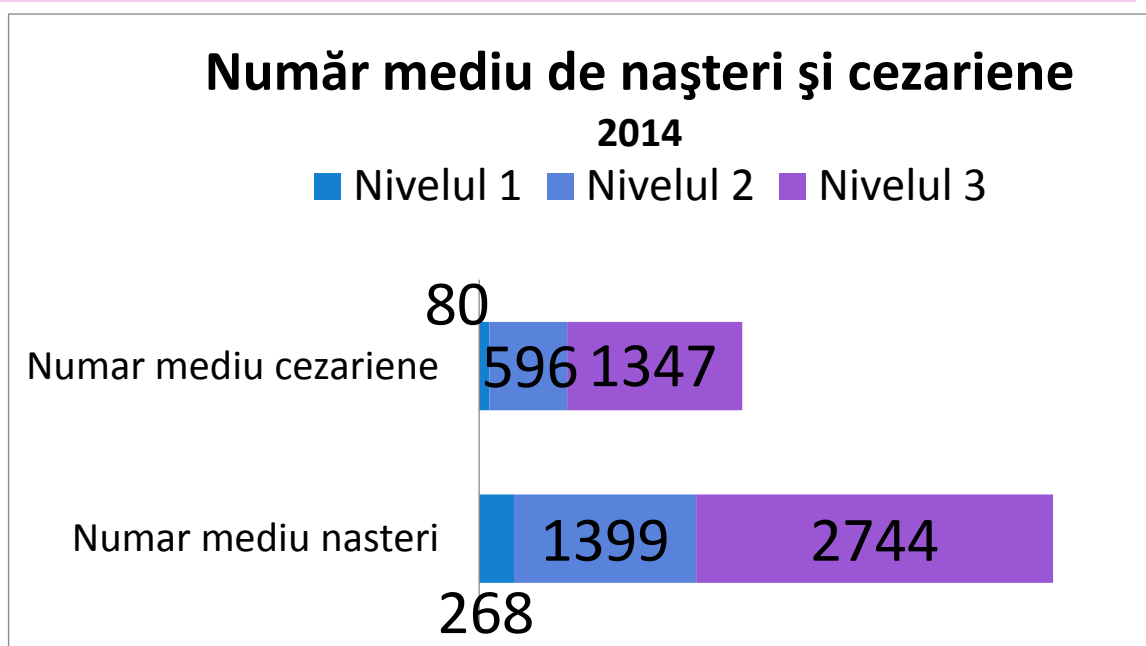


După numărul de locuitori ai unității administrativ teritoriale (UAT) în care se găsește UAT, numărul total de săli de naștere, numărul mediu de săli de naștere și % din total, sunt reflectate în tabel:

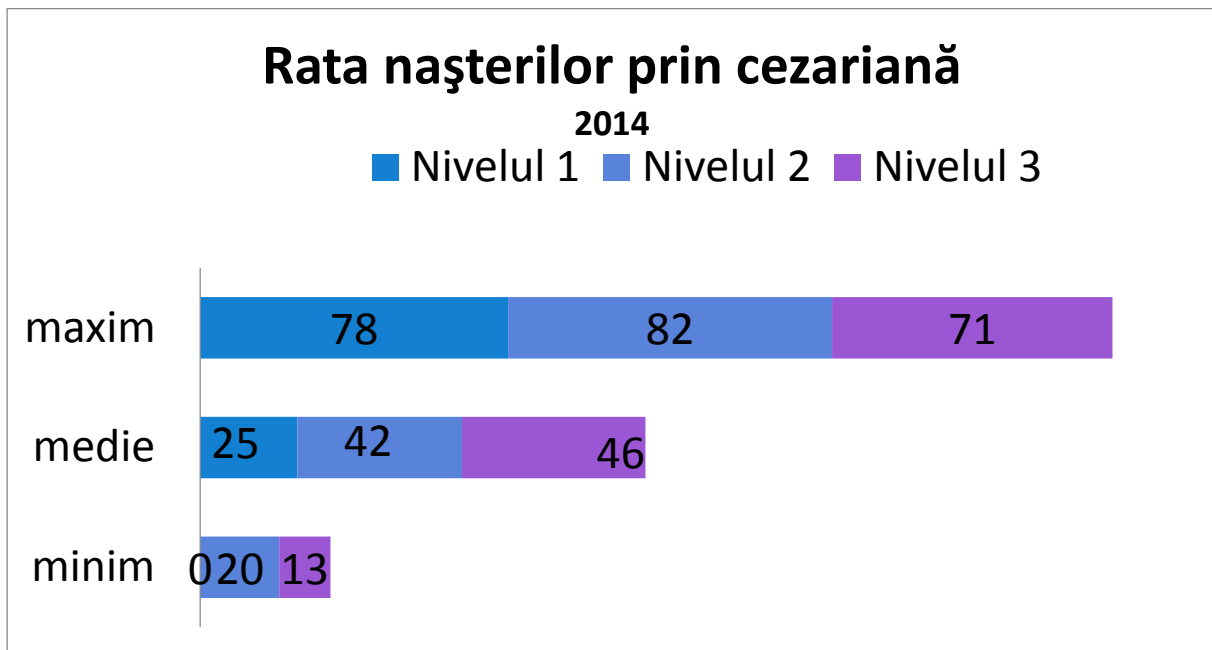
Localitate după nr. locuitori	Număr UGON	Număr de săli	Număr mediu de săli	Procent din total
1	9	22	2,44	6,04%
2	26	97	3,73	17,45%
3	18	50	2,77	12,08%
4	40	79	1,97	26,85%
5	56	113	2,01	37,58%
Total	149	361	2,42	100.00%

Tabel: Săli de naștere existente: numărul total, numărul mediu și % din total

NAȘTERI ȘI CEZARIENE



Grafic 4: Număr total de nașteri și cezariene pe niveluri de UGON



Dat fiind procentul mare de nașteri chirurgicale, se indică elaborarea unei analize care să stabilească motivele pentru care această decizie se ia cu o frecvență ridicată, dacă aceasta decizie se planifică din timp atunci când exista complicații ale sarcinii sau când a mai avut loc o operație cezariană în antecedente, dacă decizia de practicare a unei operații cezariene devine evidentă la un moment dat de-a lungul travaliului sau dacă operația se stabilește/planifică la dorința familiei (la cerere) și/sau pentru a ușura activitatea secției. Această analiză ar putea sta la baza unor recomandări elaborate de experți ai Ministerului Sănătății în atenția UGON.

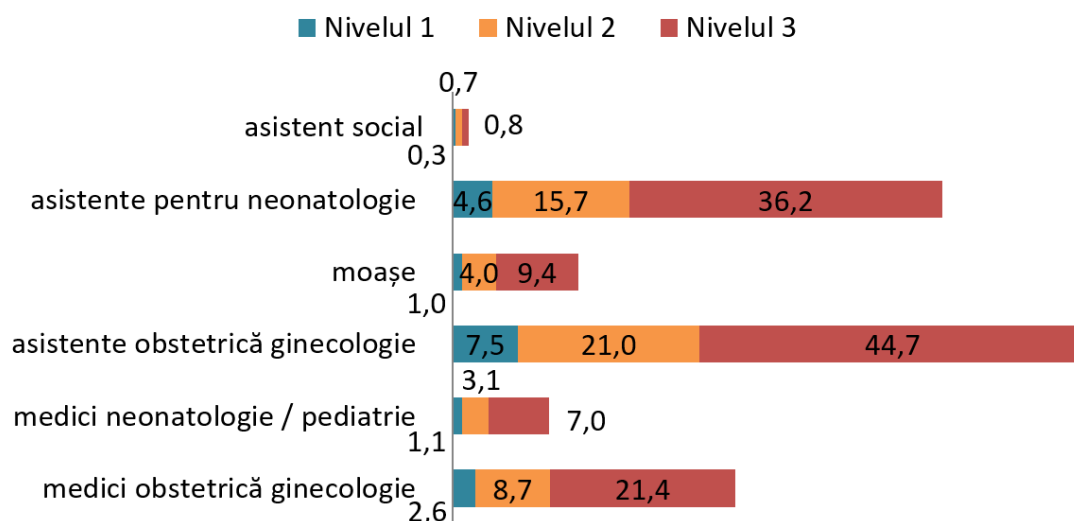
Pe județe și pe niveluri de maternități, rata medie a nașterilor prin cezariană este ilustrată în cele două grafice care urmează.



CAP. 2 PERSONAL

Chestionarul a avut în vedere următoarele categorii de personal: medici obstetrică-ginecologie, medici rezidenți obstetrică ginecologie, medici neonatologie pediatrie, medici rezidenți neonatologie pediatrie, asistente obstetrică ginecologie, moașe, asistente neonatologie și asistent social. Au fost solicitate date privind personalul existent, numărul de posturi vacante și o estimare a necesarului pe fiecare categorie menționată. Numărul de spitale care au dat răspunsuri valide la fiecare întrebare este diferit.

Personal existent pe niveluri

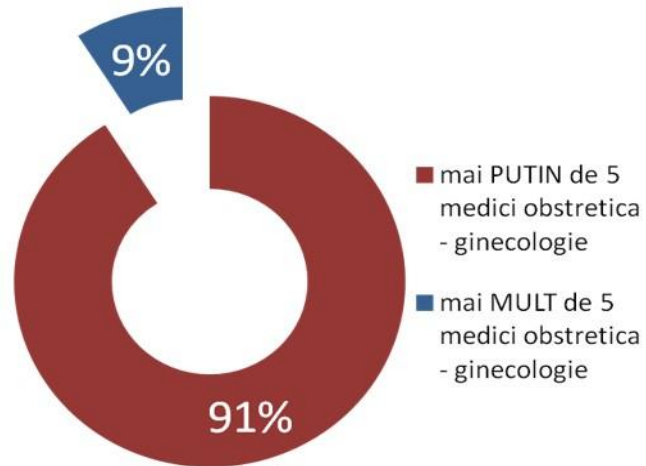


Destul de puține spitale au transmis numărul de personal estimat necesar (ex.:13 spitale în cazul medicilor de obstetrică-ginecologie, unul singur în cazul medicilor rezidenți de obstetrică-ginecologie- ceea ce face ca, în acest caz să nu poată fi vorba despre o medie, 5 în cazul medicilor rezidenți neonatologie și pediatrie) astfel încât datele referitoare la „estimat necesar de personal” se pot avea în vedere cu maximă rezervă. O posibilă cauză a acestei situații poate fi scepticismul cu privire la identificarea specialiștilor necesari sau cu privire la aprobarea unei noi organigrame. Aceeași situație se întâlnește și în cazul asistentului social: deși existența sa în toate spitalele cu UGON este menționată în lege, asistentul social este angajat în doar 73 de spitale. Cu toate acestea, doar 14 dintre celelalte UGON raportează postul vacant și doar 4 estimează că ar avea nevoie de asistent social.

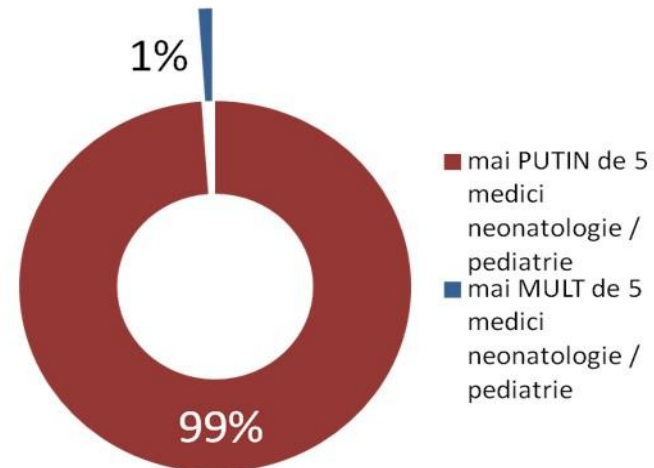
Un număr de 7 UGON au precizat că au medici contractați cu contracte de prestări servicii: Spitalul Municipal Dej, Spitalul Orășenesc Nehoiu, Spitalul Municipal Dorohoi, Spitalul Orășenesc Novaci, Spitalul Orășenesc Sf.Spiridon Mioveni, Spitalul Orășenesc Cugir, Spitalul Orășenesc de Urgență Tg-Cărbunești.



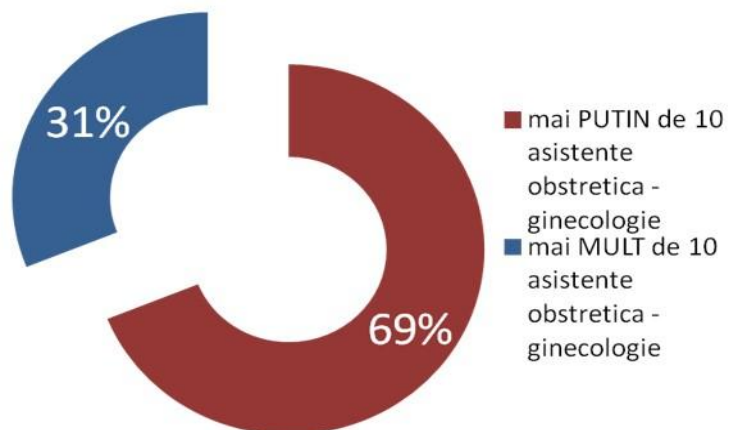
Nivel 1



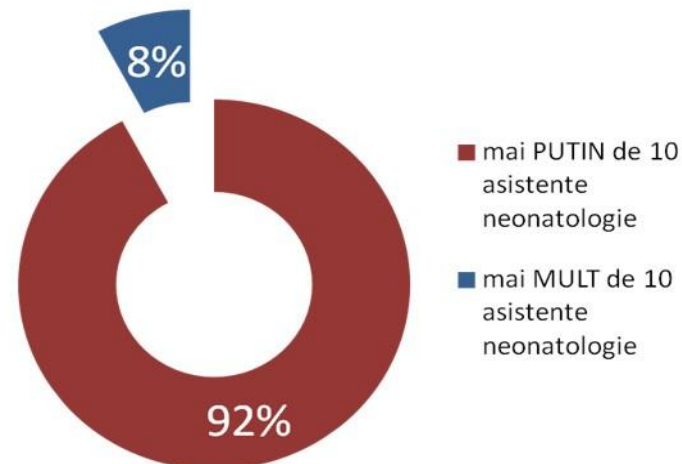
Baza de calcul: 89 răspunsuri valide



Baza de calcul: 89 răspunsuri valide



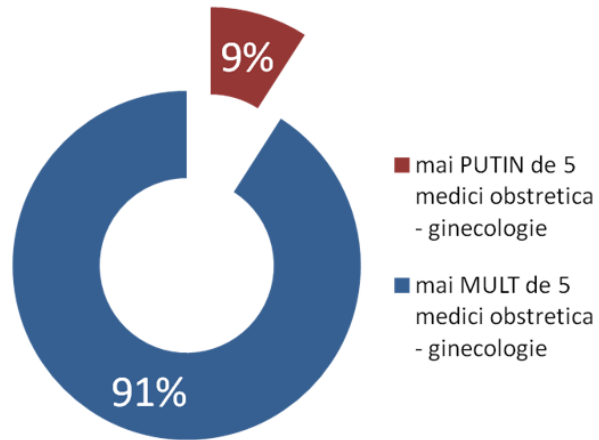
Baza de calcul: 90 răspunsuri valide



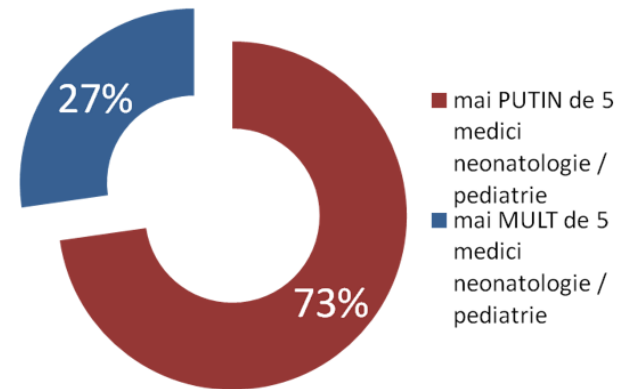
Baza de calcul: 90 răspunsuri valide



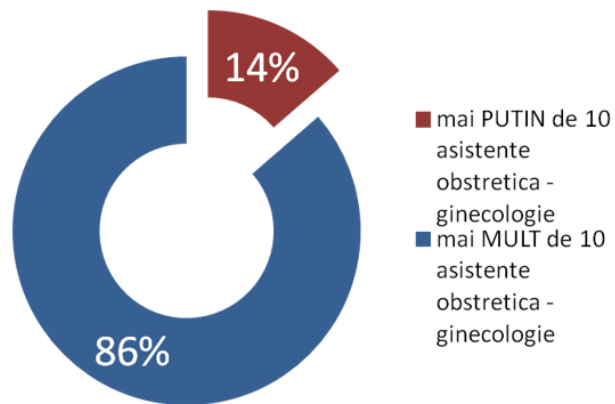
Nivel 2



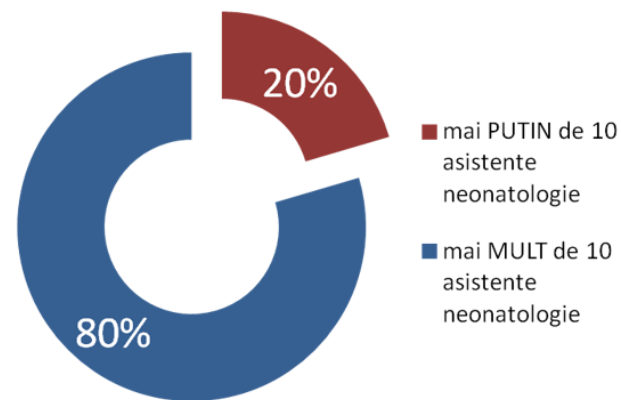
Baza de calcul: 44 răspunsuri valide



Baza de calcul: 44 răspunsuri valide



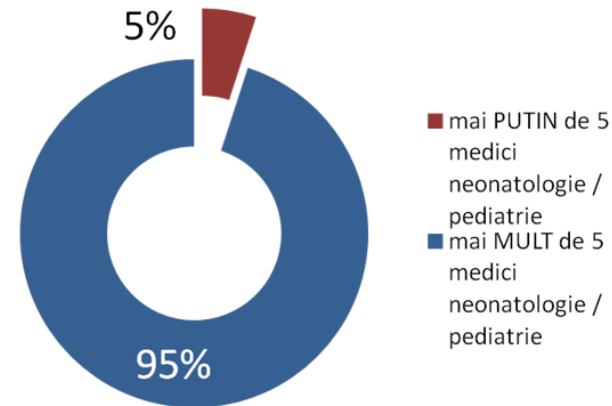
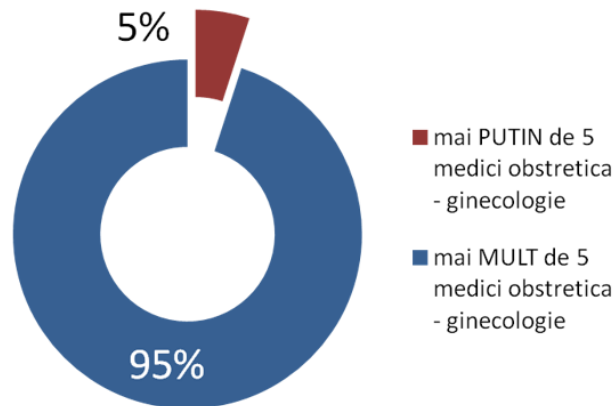
Baza de calcul: 44 răspunsuri valide



Baza de calcul: 44 răspunsuri valide

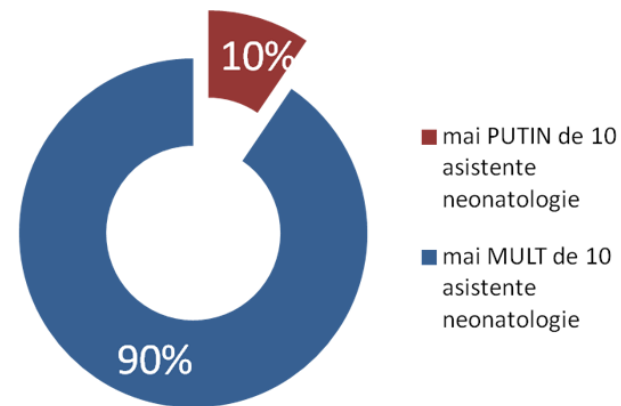
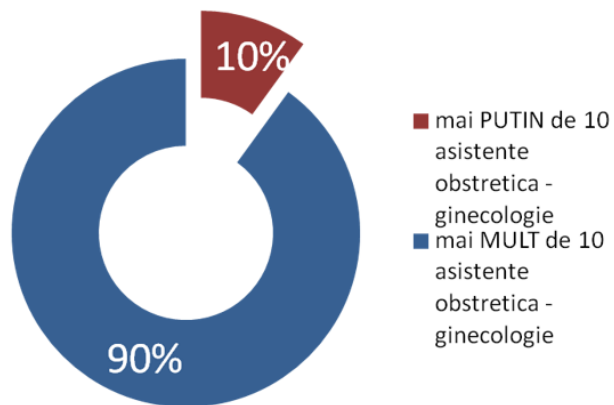


Nivel 3



Baza de calcul: 20 răspunsuri valide

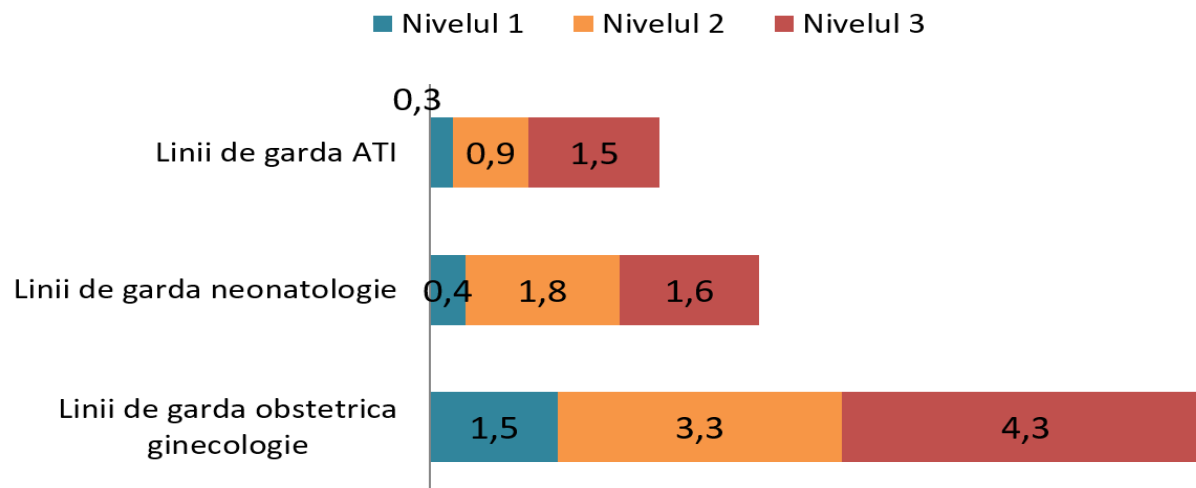
Baza de calcul: 20 răspunsuri valide



Baza de calcul: 20 răspunsuri valide

Baza de calcul: 21 răspunsuri valide

Număr mediu linii de gardă



Baza de calcul: 154 răspunsuri valide

		Linii de gardă obstetrică ginecologie	Linii de gardă neonatologie	Linii de gardă ATI
Nivelul 1	Minimum	0	0	0
	Maximum	8	8	5
Nivelul 2	Minimum	1	0	0
	Maximum	18	8	5
Nivelul 3	Minimum	1	0	0
	Maximum	18	8	5



Salvați Copiii

Save the Children Romania

Un număr de 34 spitale au avut solicitări legate de personal, fie în sensul suplimentării acestuia, fie în sensul formării personalului existent, inserate la rubrica observații, după cum urmează:

Nr.Crt.	Denumire unitate medicala	Localitate	Judet	Personal necesar
1	Spitalul Municipal Blaj	Blaj	Alba	Personal medical mediu; medic compartiment neonatologie
2	Spitalul Clinic Judetean de Urgenta Arad	Arad	Arad	Medici obstetrica-ginecologie, medici, medici ATI, moase, asistente, infirmiere, brancardieri, registratori medicali
3	Spitalul Judetean de Urgenta Bacau	Bacau	Bacau	Formarea noilor generatii de medici specialisti din timp pt a asigura continuitatea serviciilor
4	Spitalul Municipal Salonta	Salonta	Bihor	Medic neonatolog
5	Spitalul Clinic Judeten de Urgenta Oradea	Oradea	Bihor	Specialist care sa asigure mentenanta aparaturii
6	Spitalul Orasenesc Beclean	Beclean	Bistrita	Medic neonatolog
7	Spitalul "DRCT Sparchez"	Zarnesti	Brasov	Asistente neonatologie; asistenta obstetrica ginecologie. Policlinica; Medic ATI;
8	Spitalul Municipal "Aurel Tulbure" Făgăraș	Fagaras	Brasov	Medici ATI;
9	Spitalul Universitar de Urgenta	Bucuresti	Bucuresti	Moase, asistente, infirmiere, medici
10	Maternitatea Polizu	Bucuresti	Bucuresti	Personal medical
11	Sp.Clinic de Urgenta Sf.Pantelimon	Bucuresti	Bucuresti	Asistente, personal auxiliar



Salvați Copiii

Save the Children Romania

12	Spitalul Judetean de Urgenta Calarasi	Calarasi	Calarasi	Medic OG; medic ATI; moase
13	Sptalul Orasenesc Moldova Noua	Moldova Noua	Caras-Severin	Medic ATI
14	Spitalul Municipal Campia Turzii	Campia Turzii	Cluj	Medic anesteziat; asistent social
15	Spitalul Municipal Medgidia	Medgidia	Constanta	Medic neonatolog
16	Spitalul Judetean de Urgenta Sf. Gheorghe	Sf.Gheorghe	Covasna	Moase, medic specializat transportul nou nascutilor
17	Spitalul Municipal Calafat	Calafat	Dolj	Medic neonatolog
18	Spitalul Clinic Judetean de Urgenta "Sfantul Apostol Andrei"	Galati	Galati	Medici neonatologi,asistente
19	Spitalul Jud. De Urgenta Giurgiu	Giurgiu	Giurgiu	Medic pentru garzi; moase; infirmiere; ingrijitoare
20	Spitalul orasenesc Rovinari	Rovinari	Gorj	Medic obstetrica-ginecologie;medic anesteziat medic neonatolog
21	Spitalul Orasenesc De Urgenta Tg-Carbunesti	Tg. Carbunesti	Gorj	Linii de garda Obstetrica-Ginecologie; linie garda neonatologie;cresterea numarului de personal mediu si auxiliar
22	Spitalul Municipal	Orastie	Hunedoara	Medic ATI; promptimizarea serviciului de ambulanta
23	Spitalul Municipal "Dr.Alexandru Simionescu "	Hunedoara	Hunedoara	Linie de garda pentru Compartiment Neonatologie
24	Spitalul Municipal Urziceni	Urziceni	Ialomita	Moasa absolventa de colegiu;asistente nou-nascuti specializate



25	SCOG Filantropia	București	Ilfov	Cresterea numarului de asistente din sectiile de obstetrica, sala de nasteri și neonatologie; Creșterea numarului de medici din secția de neonatologie, mai ales medici aflați în pregătire (rezidenți) care pot fi de ajutor în organizarea programului zilnic (sala de nasteri, consultatii, foi de observatii) și mai ales pentru constituirea liniei a II-a de garda
26	Spitalul Judetean de Urgenta Baia-Mare	Baia Mare	Maramures	Medici specialisti
27	Sp. de recuperare Borsa	Borsa	Maramures	Medic anesteziat, neonatolog, ginecolog, moase
28	Sp.Clinic Judetean de Urgenta Targu-Mures	Tg Mures	Mures	Linie garda suplimentara
29	Sp.Municipal Dr. E. Nicoara Reghin	Reghin	Mures	Linie garda neonatologie
30	Sp. Orasenesc Sf. Dimitrie	Tg Neamt	Neamt	Incadrare personal
31	Sp.Orasenesc Bals	Bals	Olt	Neonatolog, asistent neonatolog
32	Sp. Obstetrica Ginecologie Ploiesti	Ploiesti	Prahova	Neonatolog
33	Spitalul Orasenesc "Prof. Dr. Ioan Puscas	Simleu Silvanei	Salaj	Asistente si infirmiere
34	Spitalul Clinic Judetean de Urgenta Sibiu	Sibiu	Sibiu	Personal pregatit pentru asistenta la nastere, personal auxiliar

Tabel. Spitale care au solicitat suplimentarea personalului existent sau/și formarea acestuia.

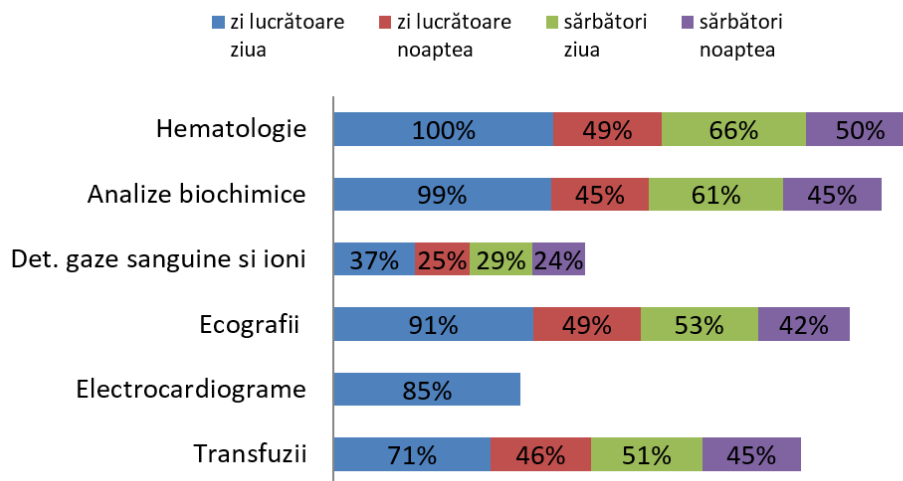


CAP. 3. ACCES LA HEMATOLOGIE, BIOCHIMIE , DETERMINĂRI DE GAZE SI IONI, ECOGRAFII, ELECTROCARDIOGRAME ȘI TRANSFUZIE SANGUINĂ

Din datele furnizate de spitalele care au răspuns la întrebările legate de accesul la investigații de laborator, paraclinice și servicii de transfuzie sanguină, posibilitatea efectuării investigațiilor diferă în funcție de momentul în care intervine necesitatea, scăzând semnificativ pentru toate tipurile de investigații noaptea sau în zilele nelucrătoare.

Posibilitatea de a efectua următoarele investigații în unități medicale de NIVEL 1

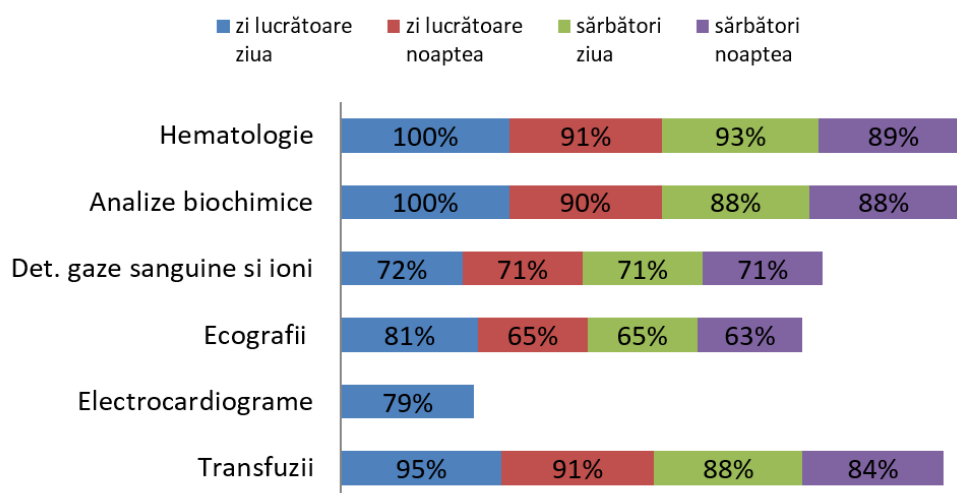
ponderea răspunsurilor afirmative din total răspunsuri valide





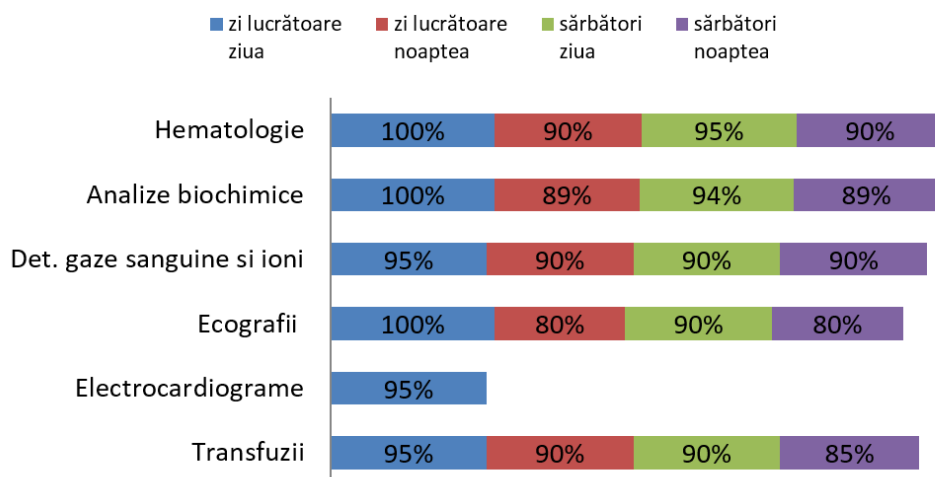
Posibilitatea de a efectua următoarele investigații în unități medicale de NIVEL 2

ponderea răspunsurilor afirmative din total răspunsuri valide



Posibilitatea de a efectua următoarele investigații în unități medicale de NIVEL 3

ponderea răspunsurilor afirmative din total răspunsuri valide





CAP. 4. DOTAREA CU ECHIPAMENTE MEDICALE

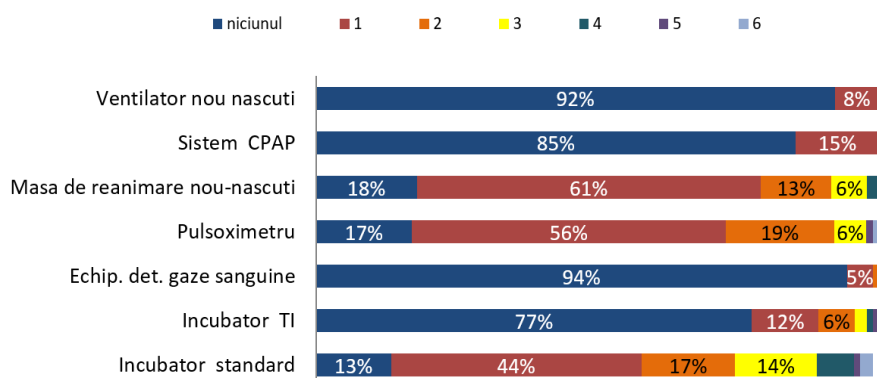
ECHIPAMENTE DISPONIBILE

Au fost solicitate informații cu privire la existența echipamentelor medicale necesare pentru desfășurarea în condiții corespunzătoare a actului medical.

În următoarele trei grafice se observă procentul mare al spitalelor care au declarat ca nu au echipamentul respectiv, pe niveluri de maternități.

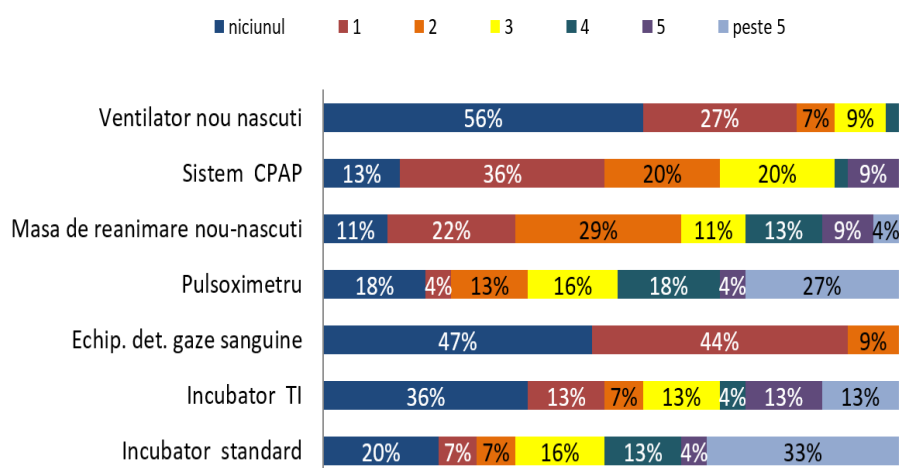
Număr echipamente medicale NIVEL 1

ponderea răspunsurilor afirmative din total răspunsuri valide



Număr echipamente medicale NIVEL 2

ponderea răspunsurilor afirmative din total răspunsuri valide

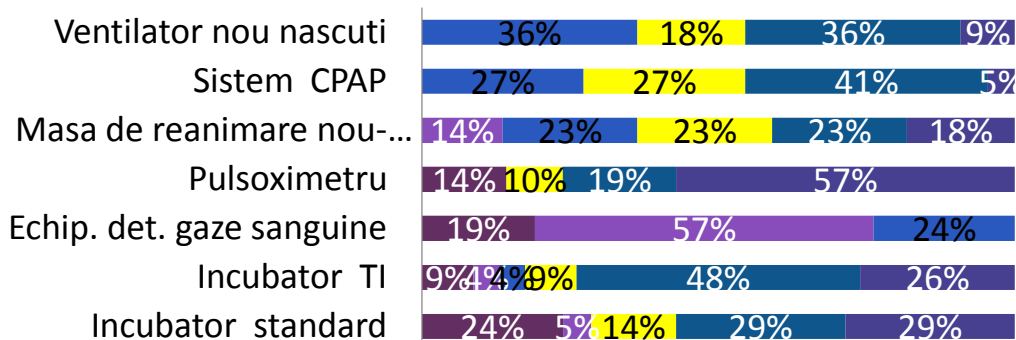




Număr echipamente medicale NIVEL 3

ponderea răspunsurilor afirmative din total răspunsuri valide

■ niciunul ■ 1 ■ 2 sau 3 ■ 4 sau 5 ■ între 6 și 10 ■ peste 10



VÂRSTA MEDIE A CELOR MAI VECHI ECHIPAMENTE

Din datele cu privire la vechimea echipamentelor rezultă o vârstă crescută a celui mai vechi echipament în funcțiune pe fiecare categorie de echipament.

Incubatoarele standard cele mai vechi pentru nivelul I au fost fabricate în anul 1977, pentru nivelul II sunt încă și mai vechi, din anul 1967, iar cele mai vechi de la nivelul III sunt din anul 1994.

Echipamentele pentru determinări de gaze sanguine cele mai vechi pentru nivelul I au fost fabricate în anul 1997, pentru nivelul II din anul 2003, iar cele mai vechi de la nivelul III sunt din anul 2003.

Pulsoximetrele cele mai vechi pentru nivelul I au fost fabricate în anul 1999, pentru nivelul II sunt încă și mai vechi, respectiv din anul 1996, iar cele mai vechi de la nivelul III sunt din anul 1986.

Mesele de reanimare pentru nou născuți cele mai vechi pentru nivelul I au fost fabricate în anul 1978, pentru nivelul II sunt din anul 1996, iar cele mai vechi de la nivelul III sunt din anul 2001.

Sistemele CPAP cele mai vechi pentru nivelul I au fost fabricate în anul 2007, pentru nivelul II sunt mai vechi, din anul 2000, iar cele mai vechi de la nivelul III sunt din anul 2002.

Ventilatoarele pentru nou născuți cele mai vechi pentru nivelul I datează din anul 2000, pentru nivelul II sunt din anul 1966, iar cele mai vechi de la nivelul III sunt din anul 1994.



CAP. 5. DIVERSE

PROPUNERI FRECVENTE PENTRU CREȘTEREA CALITĂȚII SERVICIILOR MEDICALE

În ceea ce privește solicitările, problemele sau propunerile care pot duce la creșterea calității serviciilor medicale pentru gravidă și nou născuți, în cazul celor 130 de spitale, maternități sau clinici care au avut astfel de propuneri, se disting câteva categorii care apar mai frecvent:

Categoria	Solicitare/problema/ propuneri (nr. de spitale care au solicitat)	Procent spitale/maternități/clinici care au solicitat
Dotări echipamente medicale/aparatură	Mese de naștere, mese radiante pentru nou născuți, mese de operație, mese ginecologice(43)	33%
	Lămpi mobile, reflectorizante, scialtice, ultraviolete/bactericide, reflector cu picior (15)	11, 5%
	Truse de naștere, truse de chiuretaj, truse de sutură, truse de histerectomie (3)	2%
	Oxigenator, balon resuscitare, masti nou-nascuti, compresoare, cort cefalic neopuff, alte aparate de resuscitare neonatale(10)	7,6%
	Histeroscop, electrocauter, electrocardiograf mobil, cardiomonitor, laparoscop, audiometru, taliometru, bilirubinometre, sterilizatoare, termostat sange, cantar, capnograf, trompe, stative, tensiometre (45)	34,6%
Personal medical și auxiliar	Medici specialiști obstetrică-ginecologie (8)	6,1%
	Medici specialiști anestezie și terapie intensivă (9)	6,9%
	Medici specialiști neo-natologie (8)	6,1%
	Moașe cu studii superioare(6)	4,6%
	Asistente medicale (16)	12,3%
	Personal auxiliar (infirmiere, brancardieri, registratori medicali,	8,4%



	statisticieni, asistent sociali) (11)	
	Personal/formare fără alte mențiuni (6)	4,6%

Tabel: Solicitări/propuneri frecvente

Spitalele care au răspuns la ac au avut solicitări particulare în vederea îmbunătățirii serviciilor medicale pentru gravidă și nou născuți, dar și unele de ordin general ce vizează sistemul de sănătate publică în ansamblu , după cum urmează:

Denumire unitate medicală	Localitate	Județ	Propuneri
Spitalul Municipal Curtea de Arges	Curtea de Arges	Arges	Inițierea secției de terapie intensiva neonatală cu 5 paturi
Spitalul Municipal Salonta	Salonta	Bihor	Asigurarea unei săli de operații cezariene la același etaj cu sala de naștere
Spitalul Orășenesc Beclean	Beclean	BN	Dotarea cu aparatură
Spitalul Orășenesc Rupea	Brașov	Brașov	Dotarea cu aparatură; ameliorarea condițiilor de transport.
Spitalul "Dr. CT Sparchez"	Zărnești	Brașov	Sistem încălzire propriu
Spitalul Municipal "Aurel Tulbure" Făgăraș	Făgăraș	Brașov	Mobilier
Maternitatea Polizu	București	București	Nevoie de aparatură, consumabile, echipamente
Spital Clinic de Urgența Sfântul Pantelimon	București	București	Aparatură medicală, terapie intensivă, 2 calculatoare, 1 fax, imprimanta, scanner
Spitalul Județean de Urgența Calarasi	Calarasi	Calarasi	Aparatura medicala reanimare, monitorizare;
Sptalul Orasenesc Moldova Noua	Moldova Noua	Caras-Severin	Bloc operator operații cezariene; Mediator rezidențiat.
Spitalul Judetean de Urgența Resita	Resita	Caras-Severin	Materiale consumabile
Spitalul Municipal Gherla	Gherla	Cluj	Dotare cu aparatura.



Spitalul Municipal Campia Turzii	Campia Turzii	Cluj	Nebulizator dezinfectia aerului; sistem monitorizare temperaturii ambiante; lavoare apă sterilă; calculatoare; containere pentru sterilizare; dotare sala operații aparatura și echipamente medicale; dotarea cu consumabile
Spitalul de Obstetrica Ginecologie "Buna Vestire"	Galati	Galati	Consumabile: 20 tuburi ptr lampi
Spitalul de urgenta Petrosani	Petrosani	Hunedoara	Consumabile pt Bubble CPAP Fisher&Payrel
Spitalul Orasenesc Hateg	Hateg	Hunedoara	Instrumentar
Spitalul Municipal de Urgenta Pascani	Iasi	Iasi	Revizie tehnica incubatoare
Spitalul Clinic Obstetrica Ginecologie Elena Doamna	Iasi	Iasi	1 sonda ecograf, reorganizarea spatiului de alaptare, initierea programului "Scoala Mamei"
Sp. Municipal Sighetu-Marmatiei	Sighet	Maramures	2 sonde ecograf
SJU. Neamt	Piatra Neamt	Neamt	Cursuri perfectionare medici pentru ecografii largirea gamei investigatii, aparat testare nou nascuti, testarea vazului nou nascuti, , aprovizionare vaccin izoimunizare
Spitalul Orasenesc "Prof. Dr. Ioan Puscas	Simleu Silvanei	Salaj	Scutece, lenjerie, medicamente (profilaxia infectiilor la noi nascuti)
Sp. Judetean de Urgenta Satu Mare	Satu Mare	Satu Mare	consumabile aparatura
Spitalul Municipal Medias	Medias	Sibiu	Locatie corespunzatoare, aparatura medicala, echipamente sanitare
Sp. Clinic de Urgenta Sibiu	Sibiu	Sibiu	Aparatura moderna
Spitalul Orasenesc Zimnicea	Zimnicea	Teleorman	Neonatologie permanenta, cu dotarea necesara,, serviciul de anestezie cel puțin pana la ora 15:00
Spitalul Municipal "Dr. Teodor Andrei"	Lugoj	Timis	Posibilitatea de a ingriji prematuri de grad 1 , kituri pentru laborator speciale pentru determinarea memogramei capilare



Spitalul Clinic de Urgenta pentru copii "Louis Turcanu"	Timisoara	Timis	Hota pentru prepararea sterila a solutiilor injectabile
Spitalul Municipal Barlad	Barlad	Vaslui	Existenta mai multor unitati de transport neonatologice,
Spitalul N.N.Saveanu Vidra	Vidra	Vrancea	Cursuri de supraspecializare
Spitalul Clinic de Obstetrica-Ginecologie	Brasov	Brasov	Dotare echipament medical
Spitalul Clinic Judeten de Urgenta Oradea	Oradea	Bihor	inlocuirea aparaturii din sectia NN TI dotarea sectiei de NN
Spitalul Municipal Beiuș	Beiuș	Bihor	lapte praf pt NN; achizitie de materiale consumabile;cursuri de formare continua (reanimare neo-natala)pt. cadrele sanitare medii
Spitalul Orasenesc Horezu	Horezu	Valcea	Acreditarea spitalului pentru includerea in Programul de prevenire a izoimunizarii in sistem RH (Dotarea cu imunoglobine anti-D);simplificarea procedurilor de transport a nou nascutilor cu probleme care necesita ingrijiri intr-o unitate de rang superior- Ambulanta locala specializata
Spitalul Municipal Râmnicu-Sărat	Buzău	BZ	Sistem audio-video pt educatia sanitara a mamelor
SCOG Filantropia	București	IF	Fonduri suplimentare pentru programele de neonatologie, in special pentru PN-ATI Programe speciale cu fonduri europene
Spitalul Municipal Onești	Onești	Bacău	Unitate de transport neonatal de la maternitatile de nivel I, II din judet la maternitatea Bacau. Serviciul Judetean de Ambulanta Bacau nu are.O mai buna urmarire a gravidei in teritoriu.Ecograf cu sonde aferente pentru sectia OG

Tabel: Solicitări/propuneri particulare în vederea îmbunătățirii serviciilor medicale pentru gravidă și nou născuți



Salvați Copiii

Save the Children Romania

Denumire unitate medicală	Localitate	Judet	Propuneri
Spitalul judetean de Urgenta Mavromati Botosani	Botosani	Botosani	Deblocarea posturilor pentru personal medical si auxiliar; Finantare optima pentru aparatura si servicii de intretinere a aparaturii medicale
Spitalul Orasenesc Otelu-Rosu	Otelu-Rosu	Caras-Severin	Specializari pentru asistentele generaliste;
Spitalul Clinic Judetean de Urgenta Cluj OG III, NN II	Cluj Napoca	Cluj	Realizarea unei Banci de Lapte; Asigurarea de personal calificat; Continuitatea in ceea ce priveste asigurarea fondurilor pt piesele de schimb pt aparatura din dotare; Asigurarea unei posibilitati de cazare a mamelor prematurilor pentru a putea promova alimentatia naturala (ex. Maison des parents)
Spitalul Judetean de Urgenta Sf. Gheorghe	Sf.Gheorghe	Covasna	Cursuri reanimare
Spitalul Clinic Judetean de Urgenta "Sfantul Apostol Andrei"	Galati	Galati	Cursuri de instruire
Spitalul Municipal Lupeni	Lupeni	Hunedoara	Finantarea mai consistenta a sistemului sanitar;cresterea salariului personalului din sanatate;cursuri de ultraspecializare finantate de stat;Reabilitarea cladirii spitalului (nu numai a ambulatorului);refacerea stocului de aparatura medicala;imbunatatirea conditiilor de cazare si alimentatie a gravidelor si lauzelor
Spitalul Clinic Judetean de urgenta Sibiu	Sibiu	Sibiu	Aplicarea in practica si respectarea indicatiilor de transfer a sarcinilor cu risc catre unitatile specializate cu acordarea de ingrijiri materne si neonatale specifice- transportul neonatal in utero pentru crestrea supravietuirii nou nascutului , - respectarea ingrijirilor materne si neonatale, - dotarea cu aparatura moderna.
Spitalul Dr. Karl Diel	Jimbolia	Timis	Deblocare posturi vacante
Spitalul Judetean de Urgenta Alba Iulia	Alba Iulia	Alba	Materiale promotionale privind igiena gravidei si lauzei; campanii de informare privind alaptarea la san



Salvați Copiii

Save the Children Romania

Clinica Polissano	Sibiu	Sibiu	Evaluarea si ierarhizarea maternitatilor private din tara, astfel incat in functie de nivelele de competenta sa poata fi incluse in circuitul asistentei materne si neonatale de tip regionalizat;dispecerizarea fluxului de paciente spre cele 3 niveluri de competenta potrivit specificului fiecarui caz, pe baza principiului accesului gravidei si nou nascutului la cele mai potrivite ingrijiri medicale;infiintarea unor centre de excelenta pentru domenii de supraspecialitate: diagnostic prenatal, perinatologie, oncoginecologie, fertilizare in vitro si tratamentul sterilitatii;controlul calitatii actului medical desfasurat in maternitati, programe de instruire profesionala, reevaluari periodice ale maternitatilor;implementarea unui sistem informational unitar la nivelul maternitatilor pentru monitorizarea activitatii si calitatii asistentei medicale materne si neonatale
Spitalul Judetean de Urgenta Bacau	Bacau	Bacau	Inlocuirea treptata a aparaturii; Sistem informatizat legat de centre universitare pt cazurile deosebite; Marirea bugetelor pt programele de TI si prematuri; In licitatii criteriu obligatoriu de calitate si service rapid pt aparatura si consumabile

Tabel:Solicitări/propuneri de ordin general ce vizează sistemul de sănătate publică



CONCLUZII

- Numărul mediu de paturi pentru obstetrică, ATI și terapie intensivă la unitățile de nivel I este sub minimul stabilit prin ordinul MSF 910/2002.
- Personalul de specialitate și cel auxiliar- în număr insuficient pentru a asigura continuitatea și calitatea serviciilor.
- Rată ridicată a nașterilor prin cezariană comparativ cu cea considerată ideală de 10-15%.
- Posibilități reduse de a efectua investigații medicale noaptea sau în zilele de sărbătoare.
- Echipamente medicale în număr insuficient, uzate din punct de vedere moral și tehnic.

PROPUNERI

- Elaborarea și implementarea unui plan de retenție a personalului de specialitate și auxiliar.
- Elaborarea unor instrucțiuni care să vizeze eliminarea indicației operației cezariene abuzive, concomitent cu îmbunătățirea accesului la investigații medicale medicale noaptea sau în zilele de sărbătoare.
- Program național pentru dotarea UGON cu echipamente medicale moderne.